

Izstrādāts ar Eiropas Sociālā fonda atbalstu: „Atbalsts LLU doktora studiju īstenošanai”;
Vienošanās Nr. 2009/0180/1DP/1.1.2.1.2/09/IPIA/VIAA/017; Līgums Nr. 04.4-08/EF2.D2.01’
Vienošanās Nr. 2011/0055/1DP/1.1.2.1.2/11/IPIA/VIAA/008; Līgums Nr. 04.04-08/EF10.PD.01



LATVIJAS NACIONĀLO PARKU (NP) ATBALSTĪTA TŪRISMA EKONOMISKIE IEGUVUMI

Aprobācijas procesā esošs MBA I.Bērziņas promocijas darbs

“Tūrisma ekonomiskā nozīmīguma novērtēšana Latvijas nacionālo parku reģionos”

LLU EF, 2012

13.04.2012.,
Rīga

LEA 3. ikgadējā starptautiskā konference
“Ekonomikas attīstības alternatīvie ceļi”
MBA I.Bērziņa; LLU EF

Pētījuma pamatojums

Promocijas pētījuma nolūks ir caur tūrisma prizmu zinātniski akcentēt Latvijas nacionālo parku (NP) atbalstītā tūrismā iesaistīto subjektu attiecību ekonomisko izdevīgumu, kas līdz šim nekad nav ticis apzināts un vērtēts, bet kļūst aktuāls Eiropas ilgtspējīga tūrisma hartas (2000) principu ieviešanā Latvijas NP.

NP novērtēta tūrisma ekonomiskā loma:

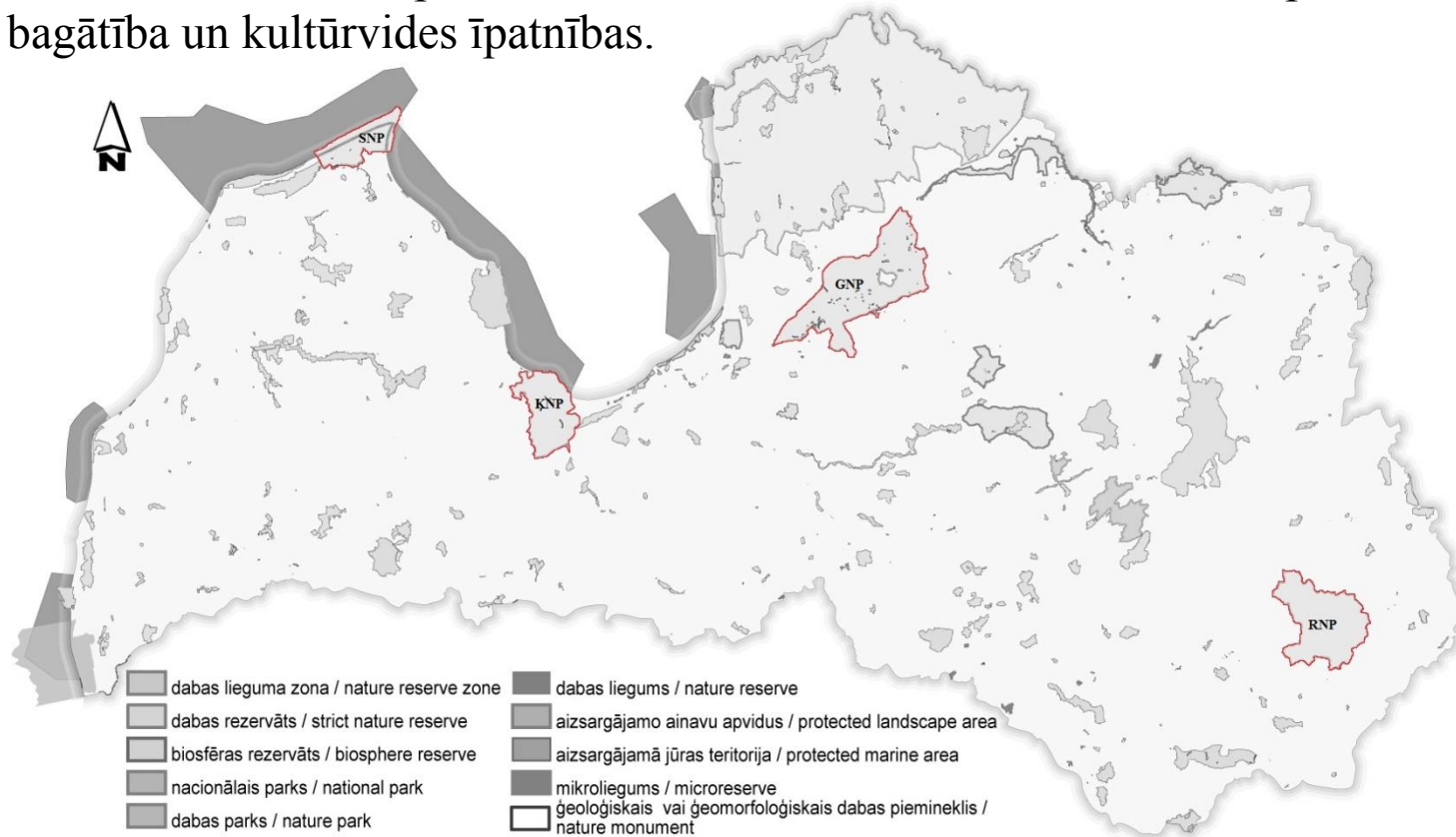
- 1.NP pārvaldēm ļauj efektīvizēt savu funkciju veikšanu;
- 2.reģionālās attīstības institūcijām un pašvaldībām ļauj veicināt ekonomisko izaugsmi caur atbilstošas uzņēmējdarbības vides attīstīšanu;
- 3.teritorijas iedzīvotājiem – saskatīt iespējas dzīves kvalitātes uzlabošanai;
- 4.ir galvenais **attīstības pasākumu ilgtspējas monitoringa instruments** (Eagles u.c., 2002); (Determining the Local..., 2011).

Ekonomiskās lomas novērtējums nodrošina labāk izprotamu tūrisma svarīgumu teritorijā, kas nozīmīga NP izveides mērķu sasniegšanā un vienlīdz arī reģionālās un vietējās attīstības plānošanā (Stynes, b.g.).

Tūrisma ekonomisko lomu NP pasaulē ir pētījuši un pēta daudzi zinātnieki. Īpaši izceļamu pētniecisko pieredzi demonstrē ASV, Kanāda, Lielbritānija, Somija, Jaunzēlande, Austrālija u.c.

Latvijā tūrisma pētījumus NP un citās aizsargājamās dabas teritorijās (ADT) veikušas profesionālas nevalstiskas organizācijas, piem., Latvijas lauku tūrisma asociācija “Lauku ceļotājs” (*LLTA LC, 1997 – 2010*), Latvijas dabas fonds (*LDF, 2007 – 2010*), tomēr **ekonomiskā šķautne tajos joprojām izteikta turpmāku pētījumu ierosinājumos.**

Nacionālie parki ir valsts nozīmes īpaši aizsargājamas dabas teritorijas, kas izmantojamas tūrismā, un kurām raksturīgi nacionāli nozīmīgi izcili dabas veidojumi, cilvēka darbības neskartas un mazpārveidotas ainavas un kultūrainavas, biotopu daudzveidība, kultūras un vēstures pieminekļu bagātība un kultūrvides īpatnības.



Avots: Īpaši aizsargājamās dabas ..., 2011.

Īpaši aizsargājamās dabas teritorijas Latvijā 2010. gadā

Latvijas NP atbalstītu tūrisma veido:

1. NP teritorijās esošs tūrisma piedāvājums, t.sk., NP administrāciju piedāvājums;
2. DAP rīcības tūrisma veicināšanai.

Gaujas NP atrodas vairāk nekā 500 kultūras un vēstures pieminekļu;

Gaujas, Amatas un Braslas ūdenstūrisma apmetnes;

kājāmgājējiem – takas vairāk nekā 100 km kopgarumā;

velotūristiem – kalnu velo maršruts Siguldā;

Līgatnes dabas takas – skatu platformas un tornis;

Apmeklētāju centri (AC) – Siguldā, Līgatnē, pie Zvārtes ieža.



Ķemeru NP administrācija parka apmeklētājiem veido un piedāvā kājāmgājēju, autobraucēju, velo maršrutus, dzīvās dabas un putnu vērošanu u.c. Aktivitātes

1.aktīvajā,

2.izziņas tūrismā.

Populārākais tūrisma objekts – Lielā Ķemeru tīreļa taka, Slokas putnu vērošanas tornis, Dunduru pļavas u.c.

ĶNP ir savs apmeklētāju centrs, kas atrodas administrācijas ēkā „Meža māja”.



Rāznas NP dominē
kultūrvēsturiskās, dabas un
komerciālas piesaistes.

Potenciāls iesaistei tūrismā –
nemateriālais kultūras mantojums.
Galvenie objekti, kas piesaista
apmeklētājus:

1. Rāznas ezers un Ežezers;
2. Mākoņkalns un Lielais
Liepukalns;
3. Baznīcas, pilskalni, pilsdrupas,
muižas un to apbūve, krucifiksi;
4. Ainaviski skaistas vietas.





Slīteres NP tūrisma plūsmu koncentrēšanās vietas ir Šlīteres bāka, Mazirbe, zvejniekiemi, Kolka ar Kolkasragu.

SNP vadošie tūrisma aktivitāšu veidi:

1. Atpūta un tūrisms jūras piekrastē;
2. Dabas tūrisms;
3. Kultūras mantojuma izziņas tūrisms;
4. Zvejniecība, ekstensīvā lauksaimniecība, ogošana un sēņošana



- Senākais ADT izveides mērķis – kulta un medību vietu aizsardzība.
- 19., 20. gs. – dabas skaistuma apjūsmošana, ko iniciēja māksla un literatūra.
- Mūsdienu mērķis – ekosistēmu aizsardzība.

No prakses līdz politikai atpūtas organizēšana, tūrisms dabas teritorijās kā organizētas sistēmas ir attīstījušies sākot no 19. gs., līdz ar transporta attīstības sākumu. Tad pamata izpratne par to bija – **tūrisms dabā**.

Rūkot dabas vērtībām, nacionālajos parkos cilvēka kā patērētāja izpratne tika un joprojām tiek veidota atbilstoši principam – **tūrisms par dabu**.

Modernā izpratne pievieno klāt jau citu principu – **tūrisms dabai**.

Dabas aizsardzības pārvaldes (DAP) rīcības tūrisma atbalstam: piemēri *(Avots: DAP)*

Piemēri: nosaukums		Jomas
Projekti	Baltijas Zaļā josta (01.2009.-01.2012.)	Dabas aizsardzība; militārais kultūras mantojums; ilgtspējīgs tūrisms; dabas izglītība
	LIFE NATURE + „Meža biotopu atjaunošana Gaujas nacionālajā parkā - FOR-REST” (01.2011. – 07.2015.)	Dabas aizsardzība; sabiedrības zināšanu un izpratnes veicināšana
	KF Antropogēno slodzi samazinošās un informatīvās infrastruktūras izveide Natura 2000 teritorijās (25.08.2010. – 25.08.2012.)	Dabas aizsardzība; apmeklētāju plūsmas organizēšana; sabiedrības informēšana un izglītošana; infrastruktūras attīstība
	INTERREG III B "Atpakaļ dabā" (01.03.2009. - 01.02.2011.)	Aizsargājamo dabas teritoriju pārraudzība; sabiedrības zināšanu un izpratnes veicināšana
	INTERREG III B „Neapzinātās kultūras mantojuma vērtības kopējā dabas un kultūras telpā” (01.03.2009. - 01.03.2011.)	Kultūras mantojuma apzināšana, inventarizācija un popularizēšana; kultūras vērtību saglabāšana ekonomikas attīstīšanai
	INTERREG III B „Nacionālie parki un ieguvumi – sociālekonomiskā labuma veicināšana reģionos, ilgtspējīgi pārvaldot tajos esošās aizsargājamās dabas teritorijas” (2009.-01.2012.)	Ilgspējīgs dabas tūrisms; Eiropas ilgtspējīga tūrisma hartas ieviešana; sadarbība ar visām tūrisma iesaistītajām pusēm; privātā-publiskā partnerība; dabas aizsardzības attīstība
Akcijas	„100 dižkoku Latvijai” RNP; Lielās talkas u.c.	
Pasākumi	Putnu vērošanas pasākumi; Izstādes "Latvijas aizsargājamās zivis", „Manas mitrās mājas”, "Dabas dziednīca-purvs", Dabas aizsardzības 100-gadei veltīta fotoizstāde u.c.	
Konferences, semināri u.c. aktivitātes		

Eiropas Ilgtspējīga tūrisma attīstības hartas (2000)

10 pamatprincipi:

1. strādāt partnerībā;
2. strādāt stratēģiski un plānoti;
3. aizsargāt dabas resursus no pārmērīgas tūrisma attīstības;
4. nodrošināt apmeklētājus ar kvalitatīvu pieredzi;
5. efektīva komunikācija ar sabiedrību par aizsargājamo teritoriju speciālajām kvalitātēm;
6. veidot tādas tūrisma produktus, kas veicina sabiedrības izpratni par aizsargājamo dabas teritoriju;
7. veicināt sabiedrības zināšanu pieaugumu par ilgtspējas jautājumiem aizsargājamās teritorijās;
8. nodrošināt, ka tūrisms nepazemina vietējās sabiedrības dzīves kvalitāti;
9. vairojot ekonomiskos ieguvumus vietējiem ražotājiem, pakalpojumu piedāvātājiem;
- 10. veikt NP apmeklētāju plūsmu efektu monitoringu.** Tas paredz statistikas vākšanu, krāšanu, analīzi, **tūrisma attīstības stila un tendenču kontroli.** Tajā ietilpst arī tūrisma ilgtspējas ekonomiskās dimensijas novērošana un pētniecība (The Charter Principles ..., 2000).

- Latvijā daudzi dokumenti paredz ilgtspējīgu tūrisma un dabas aizsardzības attīstību, bet tikai viens nosaka, ka nepārtraukti jāvērtē attīstības progress – **Latvijas Ilgtspējīgas attīstības pamatnostādnes (2002)**;
- Nevienai institūcijai skaidri netiek noteikta tūrisma ekonomikas vērtēšana kā obligāta funkcija (izņēmums CSP – atbild par makro līmeņa mērījumiem);
- **Ja tiesisko regulējumu un normu izstrādātājiem un ieviesējiem par tūrisma ekonomikas monitoringu trūkst izpratnes**, ir vērojama situācija, kas attiecināma uz Latviju – **tūrisma attīstības plāni tiek izstrādāti uz ekonomiski neizvērtēta pamata**;
- Latvijā **ir Metodika** reģionālā un vietējā līmeņa **attīstības programmu izstrādei (2010)**. Tā paredz ekonomiska rakstura situācijas priekšizpēti, **bet nenosaka priekšizpētes metodiku**.

Svarīgākās definīcijas, kas saistošas tūrisma ekonomikas monitoringam

Ekonomiskā ietekme attiecas uz izdevumu, uzkrājumu, investīciju, aktīvu vērtības, regulējumu vai kopējās attīstības **izmaiņām** (Economic Impact, 2010).

Rīvs (*Reeves, 2002*) uzsver jēdzienu „ekonomiskā ietekme” un **ekonomiskā nozīmība** atšķirības - „nozīmība” **ir statisks jēdziens, kuru var izmērīt ar** kvalitatīvu vai kvantitatīvu konkrētās problēmas, fenomena, resursu vai darbības kopuma **īpašību aprakstu uz konkrētu brīdi** (Pētījums par kultūras ..., 2007); (Economic Impact, 2010).

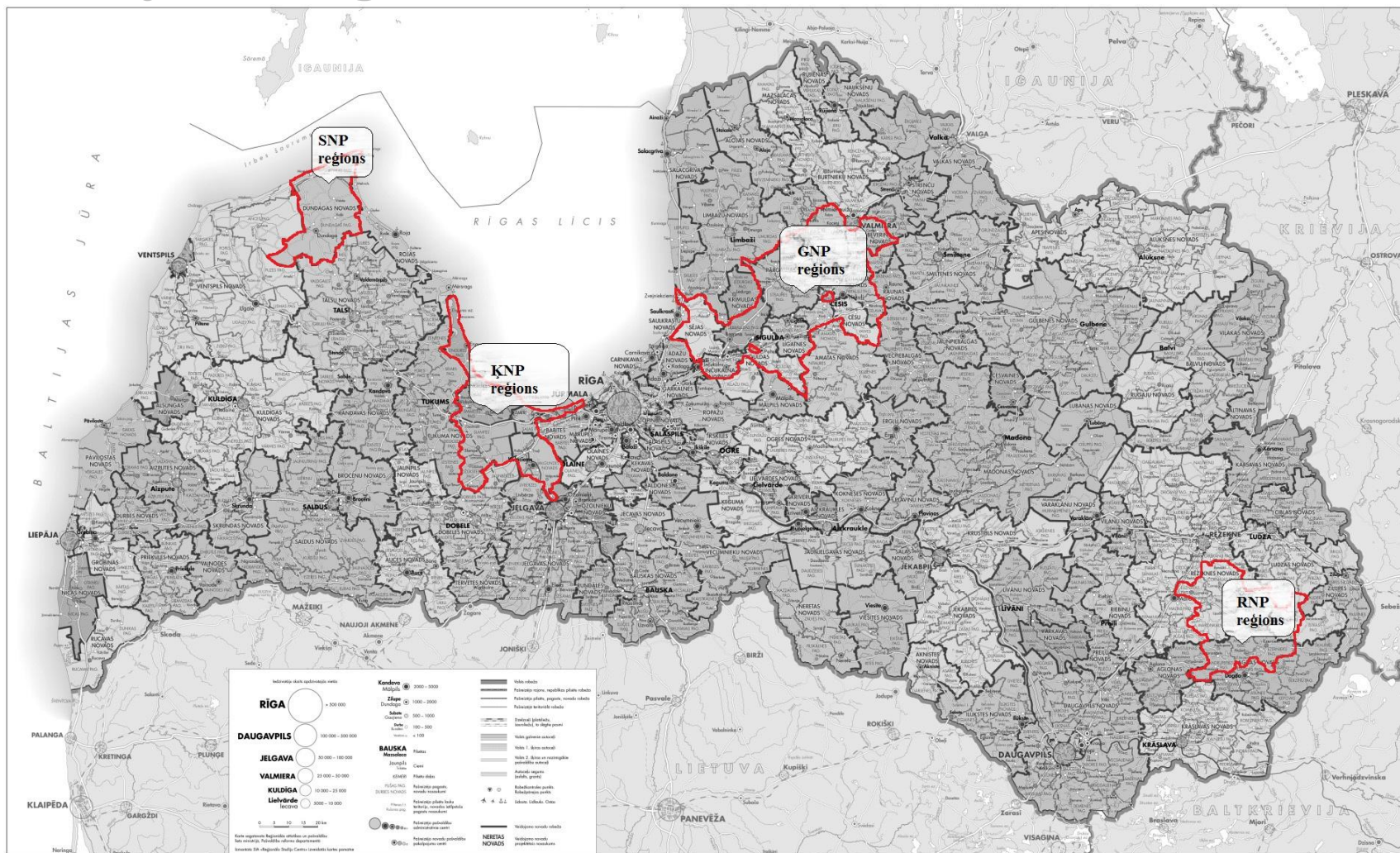
Hipotēze

Tūrisma ekonomiskais nozīmīgums Latvijas nacionālo parku reģionos ir statistiski būtisks.

Pētījuma mērķis

Teorētiski pamatot un novērtēt Latvijas NP reģionu tūrisma ekonomisko nozīmīgumu, izstrādājot un aprobējot tā novērtēšanas metodiku.

Latvijas NP reģioni

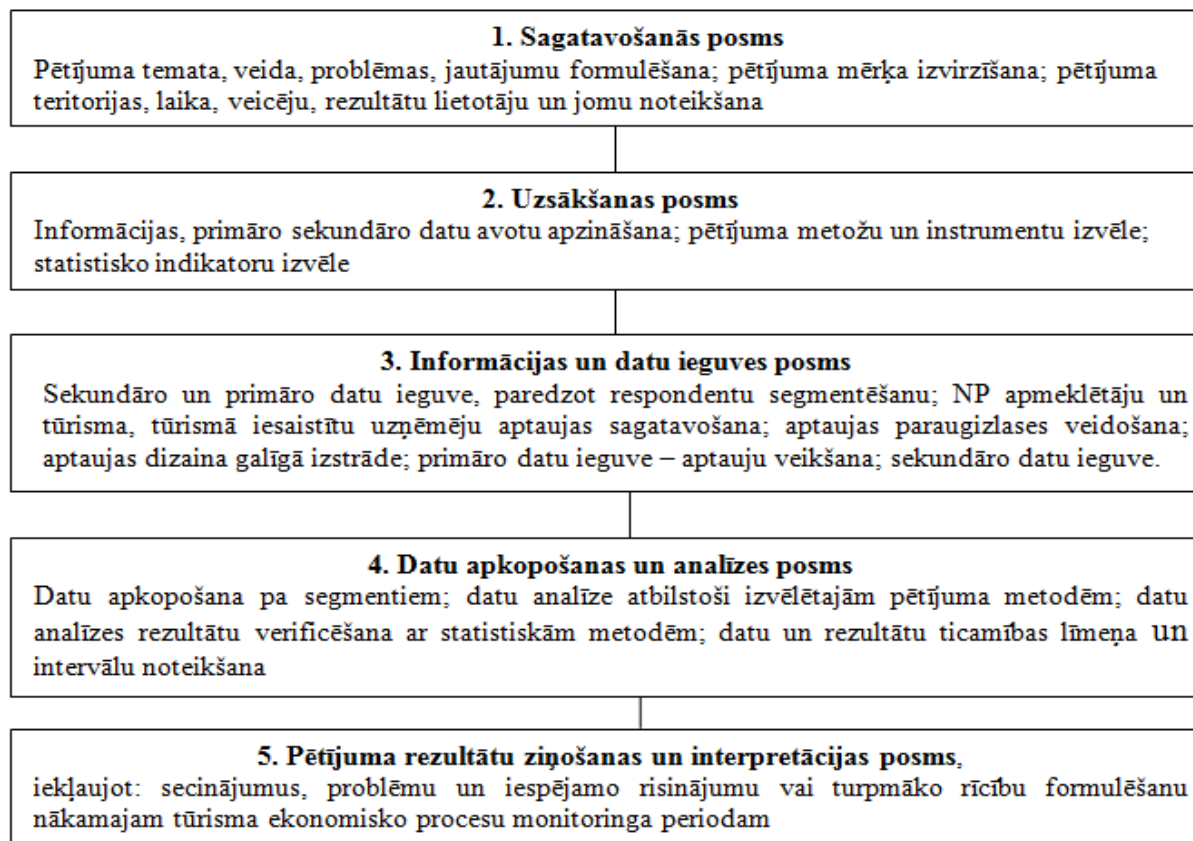


Avots: autores veidota, izmantojot Latvijas administratīvi teritoriālā ..., 2009

13.04.2012.,
Rīga

LEA 3. ikgadējā starptautiskā konference
“Ekonomikas attīstības alternatīvie ceļi”
MBA I.Bērziņa; LLU EF

Apvienojot dažādas pieredzes zinātniski metodisko kompozīciju detaļās līdzīgos pētījumos pasaulē, Latvijas NP reģionu tūrisma ekonomiskā nozīmīguma novērtēšanas metodikas koncepcija sastāv no 5 posmiem, ko veido 22 darbību soļi:



Avots: autores veidota struktūra, izmantojot Arhipova u.c., 2006; Determining the Local..., 2011; Economic Impact, 2010; Graefe u.c., 2001; Huhtala, 2006; Impact Assessment, 2011; Jēgere, b.g.; Kuhn, 1996; Pētījums par kultūras ..., 2007; Rinne, 1999; Significance level, 2011; Significance, 2011; Stynes, b.g.; The National Park ..., b.g.; UNWTO, 2000; Veal, 2006; Wells, 1997; Weaver u.c, 2006

Latvijas NP reģionu tūrisma ekonomiskā nozīmīguma metodikas vispārēja ekspozīcija – koncepcija

Metodikas 3. posms – informācijas un primāro datu ieguve

1. NP apmeklētāju aptauja (nejauša izlase -1433 respondenti)

- vieta, no kurienes NP apmeklētājs ieradies;
- uzturēšanās ilgums reģionā;
- NP apmeklētāju segmentēšana – NP iedzīvotājs, tūrists, vienas dienas ceļotājs;
- NP apmeklētāju izdevumu apjomu dienā vienai personai :
 - tūristu mītnēs,
 - sabiedriskajā ēdināšanā,
 - mazumtirdzniecībā,
 - tūrisma aktivitātēs (programmām) un transportam.

2. NP reģionu tūrisma un tūrismā iesaistītu uzņēmēju aptauja

- Kādu jomu pārstāv uzņēmums?
- Cik darba vietu tiek nodrošināts?
- Kāda ir darbinieka vidējā alga mēnesī?

**Tūrismā tiešo un netiešo uzņēmumu un nodarbināto skaits katrā Latvijas NP reģionā
2010. gadā**

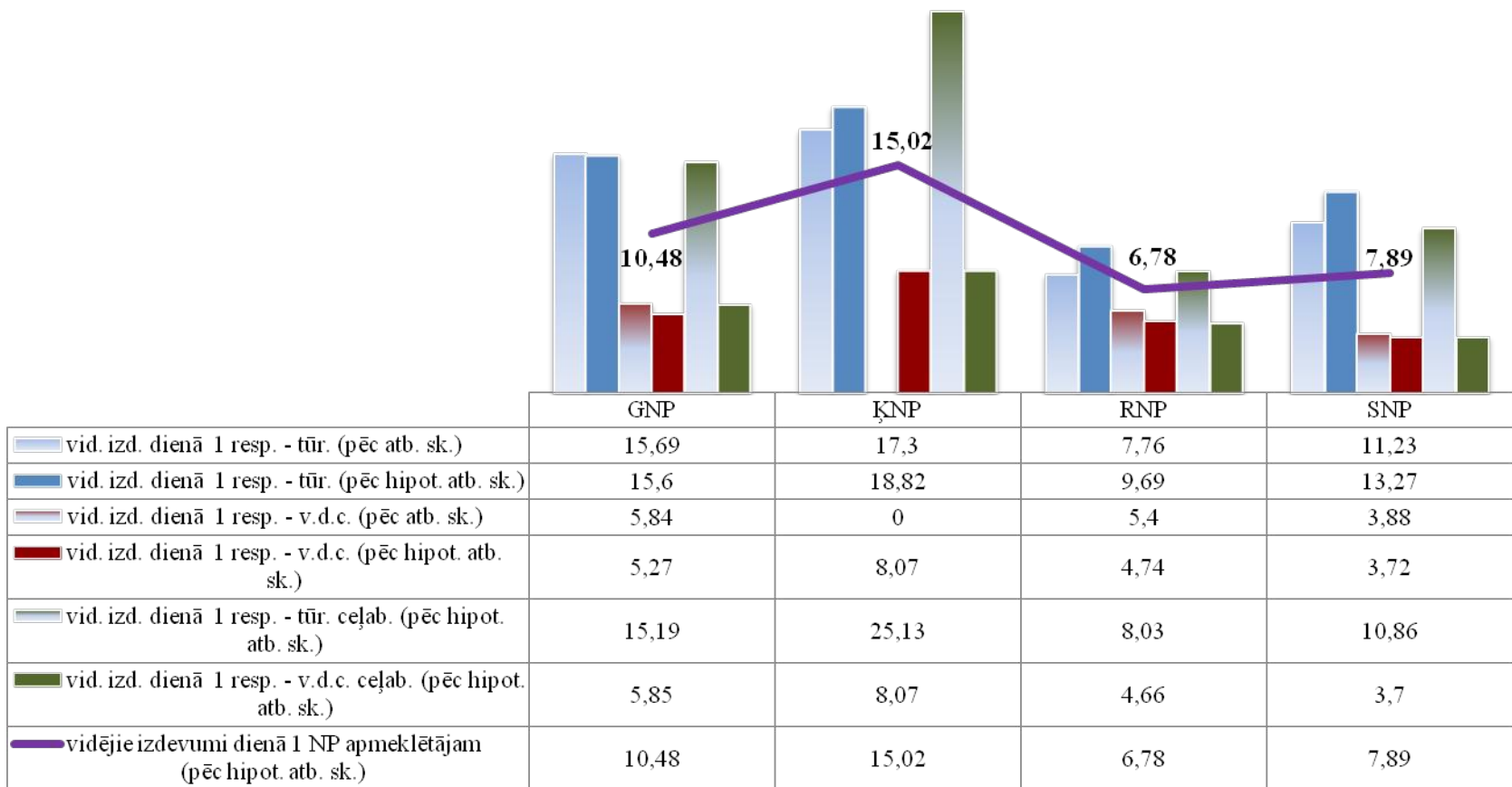
Reģioni	Uzņēmumu skaits kopā (skaits)	t.sk., tiešie tūrisma uzņēmumi (skaits)	t.sk., netiešie tūrisma uzņēmumi (skaits)	Darbinieku skaits kopā (skaits)	t.sk., tieši tūrismā nodarbinātie (skaits)	t.sk., netieši tūrismā nodarbinātie (skaits)
GNP	230	154	76	1742	1469	273
ĶNP	144	104	40	592	467	125
RNP	43	43	...	115	115	...
SNP	72	30	42	264	147	117
kopā:	489	331	158	2713	2198	515

Avots: autores veidota pēc uzņēmēju aptaujas datiem

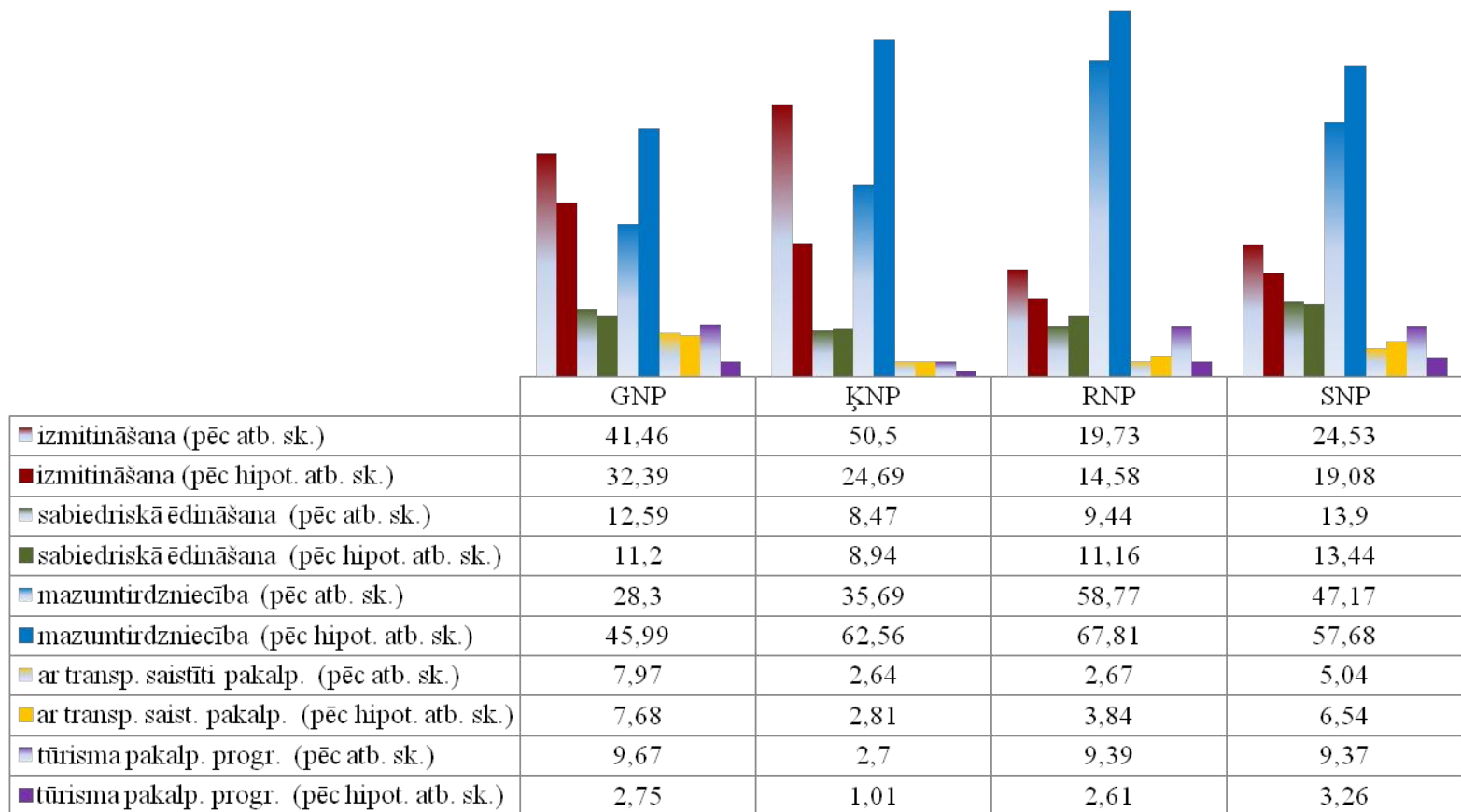
Latvijas NP apmeklētāju – respondentu veiktās tūrisma aktivitātes

		GNP	ḲNP	RNP	SNP
Tūristu uzturēšanās ilgums (d/n)	ar ceļojuma paketi	2.75	11.33	1.57	2.4
	bez ceļojuma paketes	2.67	5.63	1.94	2.43
NP apmeklēj. motīvs (%)	brīvd., atvaļin. nedēļas nogale	49.49	76.77	57	41.35
	ekskursija	43.43	22.77	25	59.62
Apmeklēt. nodarbes NP (%)	pastaigas	63.06	69.03	46.85	42.20
	dabas vērošana	44.14	40.53	33.33	30.03
	ievēroj. vietu apskate	54.05	31.42	44.14	39.77
	peldēšanās	15.32	38.52	51.35	46.26
Izmantotais transporta veids (%)	individ. auto	72.92	46.29	65.35	74.29
	sabiedr. satiksme	33.34	11.67	24.75	14.28

Avots: autores aprēķini, balstoties uz GNP, ḲNP, RNP un SNP apmeklētāju aptaujas datiem



Avots: autore veidots attēls pēc GNP, ĶNP, RNP un SNP apmeklētāju aptaujas datiem; autore aprēķini
Latvijas nacionālo parku 2010. gada apmeklētāju aptaujas respondentu vidējie izdevumi dienā pa segmentiem pēc atbilžu un hipotētiski pieņemta atbilžu skaita (LVL)



Avots: autores veidots attēls pēc GNP, QNP, RNP un SNP apmeklētāju aptaujas datiem; autores aprēķini
Latvijas nacionālo parku 2010. gada apmeklētāju aptaujas respondentu un viņu ceļabiedru izdevumu īpatsvars pa nozarēm (%)

Kopējo NP apmeklētāju izdevumu aprēķins pēc 2010. gada aptaujas datiem (LVL)

NP	Apmeklētāju skaits gadā	Vidējais tūristu uzturēšanās ilgums (d/n)	Vidējie izdevumi dienā 1 pers. (LVL)	Vidējie izdevumi gadā (milj. LVL)
GNP	70 000	2.65	10.48	1.33
ĶNP	37 500	8.48	15.02	1.86
RNP	60 000	1.9	6.78	0.61
SNP	40 000	2.45	7.89	0.46

Avots: autores aprēķini, balstoties uz NP administrāciju publikācijām par aptuveno apmeklētāju skaitu gadā laika periodā no 2005.-2010. gadam un GNP, ĶNP, RNP un SNP apmeklētāju aptaujas datiem

**Latvijas NP apmeklētāju radītā tūrisma ekonomiskā nozīmīguma aprēķinu rezultāti
2010. gadā pa NP reģioniem (LVL)**

	GNP	KNP	RNP	SNP
TEI	10 195 384.00	9 666 569.30	3 345 524.94	1 239 362.17
SEI	438 741.76	445 261.96	120 535.87	116 587.37
NEI	10 239 258.18	9 711 095.50	3 357 578.53	1 251 020.90
KEI	20 873 383.93	19 822 926.76	6 823 639.34	2 606 970.44
katra NP apmeklētāja iztērētā lata rezonanse citās nozarēs	15.67	10.63	11.22	5.62

Avots: autores veikti aprēķini

Kopā Latvijas NP 207500 apmeklētāji 2010. gadā radīja 50 126 920.48 LVL jeb **vairāk kā 50,12 milj.** latu lielu ekonomisko nozīmīgumu – katrs NP apmeklētāja iztērētais lats raisīja rezonansi uz vidēji **11.74 latiem** NP reģionu tūrisma un ar to saistītajās nozarēs.

Saīsinājumu skaidrojumi:

- TEI – tiešā ekonomiskā ietekme;
- SEI – izraisītā jeb inducētā ekonomiskā ietekme;
- NEI – netiešā ekonomiskā ietekme;
- KEI – kopējā ekonomiskā ietekme

Latvijas NP apmeklētāju radītā tūrisma ekonomiskā nozīmīguma būtiskuma aprēķinu rezultāti 2010. gadā pa NP reģioniem (LVL)

H_0 = faktora <i>NP apmeklētāju izdevumi ietekme uz rezultatīvo pazīmi pašvaldību ieņēmumi no IIN</i> nav būtiska	GNP	ĶNP	RNP	SNP
Varbūtība (%)	95	94	95	...
Faktiskā jeb <u>Fišera</u> testa vērtība \geq <u>Fišera</u> kritiskā vērtība	$F=5.042 > F_{crit.}=4.667$	$F=5.37 > F_{crit.}=5.02$	$F=14.4 > F_{crit.}=5.987$...
P-vērtība \geq <u>būtiskuma līmeņa vērtība</u> ($1-\alpha$)	$0.042 < \alpha=0.05$	$0.053 < \alpha=0.06$	$0.004 < \alpha=0.05$...
H_0 noraidīta / nav noraidīta	noraidīta	noraidīta	noraidīta	...

Avots: autores veikti aprēķini, izmantojot Arhipova I. u.c., 2006; GNP, ĶNP, RNP un SNP aptauju datus

Metodikas 5. posms – pētījuma rezultātu interpretācija

- Latvijas NP reģionos tūrisma tiešā ekonomiskā ietekme (TEI) 2010. gadā ir 24,45 milj. LVL, kas ir **6.31% no tūrisma TEI** (384,4 milj. LVL) **Latvijā 2010. gadā;**
- Latvijas NP reģionos tūrisma izraisītā jeb inducētā ekonomiskā ietekme (SEI) 2010. gadā ir 11,21 milj. LVL, kas ir **5.95 % no tūrisma SEI** (188.5 milj. LVL) **Latvijā 2010. gadā;**
- Latvijas NP reģionos tūrisma kopējā ekonomiskā ietekme (KEI) 2010. gadā ir 50.12 milj. LVL, kas ir **4.77% no tūrisma KEI** (1 051.5 milj. LVL) **Latvijā 2010. gadā;**
- 72% no Latvijas IKP veido pakalpojumu nozaru ieguldījums. Tūrisma ieguldījuma valsts IKP 2010. gadā bija 173 714 000 LVL (173,7 milj.), kas bija 1,36% no kopējā IKP. **Latvijas NP apmeklētāju izdevumi** gadā bija 4.27 milj. LVL, kas ir **2.46% no tūrisma ieguldījuma IKP 2010. gadā.**

- Latvijas NP reģionos tūrismā tieši nodarbināti 2198 strādājošie, kas ir **7.57%** no valstī tūrismā nodarbinātajiem (29 000);
- Latvijas NP reģionos tūristu vidējais uzturēšanās ilgums 2.08 dienas, kas ir par 1.7 reizēm ilgāk kā vidēji Latvijā 2010. gadā (1.2 dienas);
- LR Tūrisma attīstības valsts aģentūras (**TAVA**) **budžets** tūrisma politikas īstenošanai 2010. gadā bija 513290 LVL, kas attiecībā pret NP apmeklētāju izdevumiem (gandrīz 4.27 milj. LVL) ir 12% jeb **8.3 reizes mazāks**.
- LR Dabas aizsardzības pārvaldes (**DAP**) **budžets**, ko veido valsts dotācijas un pašu ieņēmumi (projekti, ziedojumi, licences u.c.) 2010. gadā bija 2639484 LVL, kas attiecībā pret NP apmeklētāju izdevumiem (gandrīz 4.27 milj. LVL) ir 61.8% jeb **1.6 reizes mazāks**.
- **Latvijas NP reģionu pašvaldībās** ieņēmumi no **IIN** tūrismā 2010. gadā bija gandrīz 1,7 milj. LVL, kas ir **2.58%** pašvaldību kopējos ieņēmumos pamatbudžetā no IIN.

PATEICOS KLAUSĪTĀJIEM!

13.04.2012.,
Rīga

LEA 3. ikgadējā starptautiskā konference
“Ekonomikas attīstības alternatīvie ceļi”
MBA I.Bērziņa; LLU EF